

حقن الستيرويد فوق الجافية

ما هي حقن الستيرويد فوق الجافية ولماذا تُعطى؟

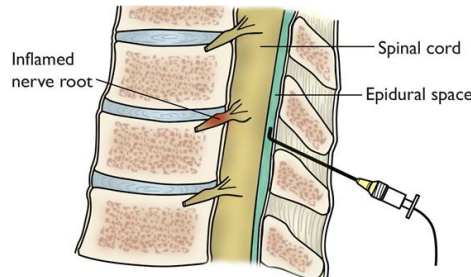
- حقنة الستيرويد فوق الجافية هي حقن جرعة صغيرة من الأدوية المضادة للالتهابات في الرقبة (منطقة العنق) أو أعلى الظهر (منطقة الصدر) أو أسفل الظهر (المنطقة القطنية) أو منطقة عظم الذيل (العجز). تُعطى حقن الستيرويد فوق الجافية في الأنسجة الدهنية المحيطة بالأعصاب الشوكية – وتعرف هذه المنطقة بالحيز فوق الجافية.
- يمكن أيضا أن تستخدم حقن الستيرويد فوق الجافية كعلاج للمساعدة على تخفيف آلام الذراع المتعلقة بالرقبة أو آلام الساق المتعلقة بالظهر عن طريق الحد من الالتهاب الناجم عن تضيق الممرات حيث تمر الأعصاب أسفل أو خارج العمود الفقري. لا تساعد حقن الستيرويد فوق الجافية على علاج آلام الرقبة أو الظهر بمفردها (على سبيل المثال، عندما لا يكون هناك ألم في الذراع أو الساق).

ما يجب القيام به قبل إعطاء الحقنة

- راجع النشرة التي تسمى "تعليمات ما قبل إجراء التنظير الفلوري".
- إذا كنت تأخذ أي أدوية مضادة للتخثر/مضادة للصفائح (الأدوية المميعة للدم)، يجب مناقشة هذا الأمر مع أخصائي الألم المتابع لك قبل تاريخ العملية بفترة كافية لأن هذه الأنواع من الأدوية يجب أن تتوقف قبل إعطاء حقنة ستيرويد فوق الجافية من أجل منع حدوث أي نزيف خطير. هناك عدة أنواع من الأدوية المميعة للدم ويعتمد التوقيت المحدد لتوقيف أخذ الدواء على نوع الدواء المميعة للدم الذي يتم تناوله.

ما يمكن توقعه أثناء إعطاء الحقنة

- سوف تستغرق العملية حوالي 10 إلى 30 دقيقة وغالبا ما تتم باستخدام توجيه الأشعة السينية.
- سيحتاج المريض إلى الاستلقاء على البطن من أجل هذه العملية. سيستخدم مخدر موضعي لتخدير الجلد قبل الحقن. بمجرد التأكد من أن الإبرة في الوضع الصحيح، يُحقن الدواء.
- ويمكن أيضا أن تستخدم صبغة الأشعة السينية (المعروفة أيضا باسم صبغة التباين) للتأكد من أن الإبرة في الموقع الصحيح. يجب التأكد من إعلام الطبيب إذا كنت تعاني من حساسية من هذه المادة قبل حقنها.



مصدر الصورة: <https://orthoinfo.org/en/treatment/spinal-injections>

CARING FOR THE BODY, MIND & SPIRIT SINCE 1869

Renowned for compassionate care, St. Joseph's is one of the best academic health care organizations in Canada dedicated to helping people live to their fullest by minimizing the effects of injury, disease and disability through excellence in care, teaching and research.



sjhc.london.on.ca

ما يمكن توقعه بعد إعطاء الحقنة

- عادة ما يبدأ الستيرويد بالعمل في غضون 1-3 أيام ولكن، في بعض الحالات، يمكن أن يستغرق الأمر أسبوعاً للشعور بفائدة. مدة تخفيف الألم نتيجة حقنة الستيرويد فوق الجافية تزيد عن 6 إلى 8 أسابيع. إذا ساعدت حقنة الستيرويد فوق الجافية على تحقيق أهداف العلاج /التحسن الوظيفي، فيمكن تكرارها.
- في حالات أخرى، قد لا يتم التوصل إلى تخفيف للألم.
- على الرغم من أنه أمر غير شائع، إلا أن بعض المرضى قد يعانون من زيادة في الألم.

الآثار الجانبية والمخاطر

- يمكن تحمل حقن الستيرويد عموماً دون صعوبة؛ عادةً ما تكون الآثار الجانبية خفيفة وتنتهي في غضون أيام قليلة. قد يعاني بعض المرضى من احمرار في الوجه قد يستمر لبضعة أيام و/أو زيادة في ضغط الدم أو نسبة السكر في الدم و/أو احتباس السوائل في الجسم و/أو تقلب المزاج و/أو التهيج والقلق و/أو صعوبة في النوم.
- يمكن أن يؤدي استخدام الستيرويد لفترات طويلة إلى ضعف الجهاز المناعي وضعف العظام/الكسور وإعتام عدسة العين. نادراً ما تؤثر حقن الستيرويد على الإنتاج الطبيعي للستيرويد في الجسم (1 في 10,000 حالة). وفي حالات نادرة جداً، قد يسبب استخدام الستيرويد التهاباً حاداً في مفاصل الورك حيث يمكن أن يتطلب ذلك استبداله.
- تسرب السائل الدماغي الشوكي
 - إذا دخلت الإبرة بشكل عميق جداً، يمكن أن تنقب طبقة الأنسجة المعروفة باسم الأم الجافية وهذا يمكن أن يسبب تسرب السائل الشوكي. وقد ورد حدوث هذا الأمر بمعدل أقل من 1 من 100 عملية. إذا حدث ذلك، يجب تأجيل حقنة الستيرويد.
 - يصاب ما يصل إلى 50٪ من المرضى الذين يعانون من تسرب في السائل الشوكي بصداع مؤلم للغاية. في معظم الحالات، يتلاشى هذا الصداع في غضون 10 أيام. يمكن علاج هذا الصداع بحقنة فوق الجافية مماثلة باستخدام الدم الخاص بك لتصحيح الثقب.
- حالات النزيف أو الالتهاب في الحيز فوق الجافية نادرة الحدوث، ولكن يمكن أن تؤدي المضاعفات الخطيرة إلى تلف دائم للأعصاب. وقد يستلزم ذلك جراحة طارئة. إذا واجهتك الأعراض التالية، يجب عليك التماس الرعاية الطبية الفورية عن طريق الاتصال بعيادة الألم (6100-646-519 داخلي 61786) أو الذهاب إلى أقرب غرفة طوارئ.
 - تختلف العلامات والأعراض المبكرة وفقاً لمستوى الحدوث وكمية النزيف، ولكنها تشمل:
 - تخدر وضعف
 - فقدان وظيفة الأمعاء والمثانة
 - ألم شديد في الظهر
 - قد تحدث مع الالتهاب حمى أو غثيان أو صداع. وهذا يمكن أن يؤدي أيضاً إلى تلف دائم للأعصاب ويجب عليك الاتصال فوراً بعيادة الألم أو الذهاب إلى أقرب غرفة طوارئ إذا كنت تعاني من هذه الأعراض.